

Bc. Viktor Daněk

Pásmo Gazy

Anotace

Příspěvek představuje čtenářům nesamozřejmé aspekty, související s hospodářstvím, ale i samou lidskou existencí v rámci Pásma Gazy. To je území, kde hustota zalidnění překračuje 5 000 obyvatel na kilometr čtvereční, tedy 38-krát vyšší než v rámci České republiky (134 obyvatel na kilometr čtvereční).

Klíčová slova

Pásmo Gazy, blokáda, sankce, teritoriální spor, bariéra.

Abstract

The article presents to the readers unusual aspects related to the economy, but also the very human existence, within the Gaza Strip. This is an area where the population density exceeds 5,000 inhabitants per square kilometer, it means is 38 times higher than in the Czech Republic (134 inhabitants per square kilometer).

Keywords

Gaza Strip, blockade, sanctions, territorial dispute, barrier.

Úvod

Pásmo Gazy je jen pár kilometrů široký pruh země, kde je v sevření Egypta a Izraele natěsnáno přes 1,8 milionů Palestinců. Žijí téměř v izolaci od okolního světa. Může za to důsledná pozemní, námořní a vzdušná blokáda, kterou Izrael (a později také Egypt¹) na pásmo Gazy uvalil po té, co vládu po volbách v lednu 2006 převzalo militantní palestinské hnutí Hamás. Organizace spojených národů (OSN) i Světová banka už řadu let vyzývají k ukončení blokády, která činí život pro běžné obyvatele Gazy stále víc nemožným. Izrael blokádu považuje ale za nutnou, tvrdí, že jde o nutný prostředek k zamezení vyzbrojování radikálních palestinských bojovníků v Gaze a snížení rizika teroristických útoků na izraelském území. Situaci obyvatel toho malého, ale lidnatého regionu ještě zhoršují opakující se izraelské vojenské ofenzivy proti terorismu. Naposledy izraelská armáda (IDF) v Gaze zasáhla proti militantním bojovníkům Hamásu v období mezi červencem a srpnem 2014. Při konfliktu zemřelo přes 2 200 Palestinců, převážně civilistů. O střechu nad hlavou přišlo na deset tisíc rodin.

Palestinci v Gaze přesto v úplné izolaci nežijí. Na 80 % z nich je závislých na zahraniční humanitární pomoci (OCHA, 2015). Pásmu Gazy také významně pomáhá zahraniční finanční pomoc, dodávky elektrické energie a ropy z Izraele. Klíčovou roli pak sehrává ilegální tunelový systém, který slouží k distribuci zboží pod zemí, a to především z a do Egypta v okolí hraničního přechodu Rafáh na jihu pásma. Tyto „plíce Gazy“, jak se tunelům přezdívá, jsou pro běžné Palestince prakticky jediným napojením na ekonomiku zahraničního světa. Zejména v Rafáhu jsou dominantním zdrojem obživy obyvatel.

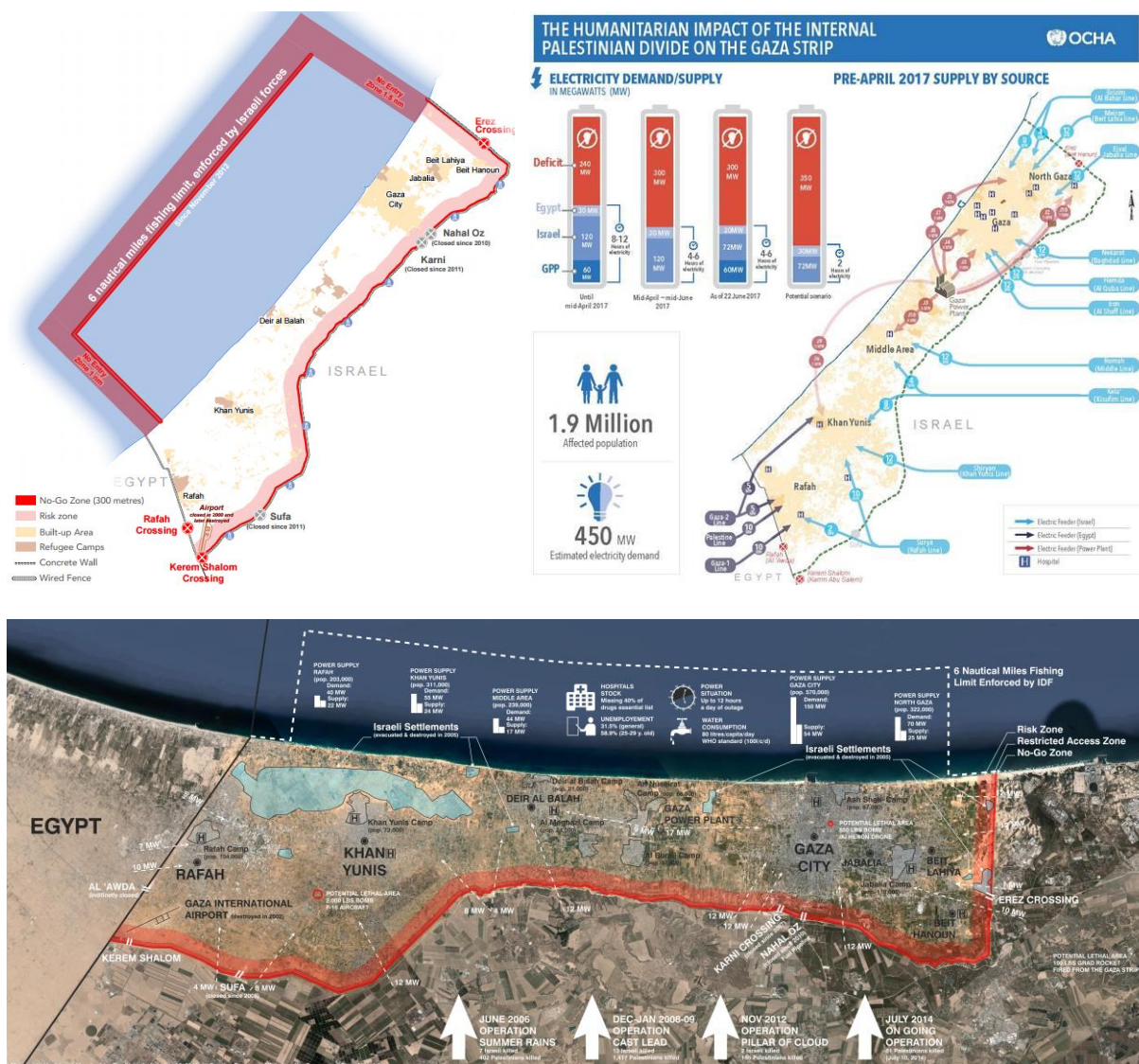
Cílem této seminární práce je stručně popsat regionální postavení pásma Gazy, jeho napojení na okolní svět a nastínit důsledky izraelské politiky izolace na hospodářství pásma Gazy.

Administrativní členění

Pásmo Gazy nemá žádné pozemní, vzdušné ani námořní spojení s Palestinskou samosprávou na Západním břehu. Administrativní členění území zahrnuje tzv. gubernoráty, které pásmo od severu k jihu rozdělují na pět zhruba stejně velkých oblastí, které všechny na západě hraničí se Středozemním mořem a na východě s Izraelem. Jsou jimi gubernoráty Severní Gaza, Gaza (se stejnojmennou půlmilionovou metropolí), Dajr al-Balah, Chán Júnis, a konečně Rafáh. Stejnojmenné město Rafáh rozdělila v roce 1979 mírová dohoda mezi Izraelem a Egyptem, a to na větší palestinskou a menší egyptskou část. Celou 14-kilometrovou jižní hranici pásma tvoří koridor oddělený sedmimetrovou zdí, ve kterém patrolují izraelští vojáci. Jediným legálním spojením s Egyptem je hraniční přechod Rafáh, který je ale otevřený jen několik (předem neohlášených) dní v roce.

¹ Režim egyptského prezidenta Sísího považuje Hamás za odnož dnes už nelegálního Muslimského bratrstva.

Příklady infografiky k tématu Pásmo Gazy.²



Z celkem pěti izraelsko-gazských hraničních přechodů jsou trvale uzavřeny tři. Jedinou možností, jak mohou Palestinci legálně přejít na izraelské území, jsou hraniční přechody Kerem Šalom na jihu a Erez na severu země. Ani ty ale nejsou otevřeny trvale. Navíc je k přechodu hranice potřeba povolení izraelských úřadů. Za posledních 15 let počet lidí legálně cestujících přes hranice Gazy podstatně klesl. Hraniční přechod Erez například podle údajů OCHA překračovalo v roce 2000 denně průměrně 26 tisíc lidí. V prvních pěti měsících

² The Gaza Strip: The Humanitarian Impact of the Blockade. United Nations Office for the Coordination of Humanitarian Affairs, 2016. <https://www.ochaopt.org/content/gaza-strip-humanitarian-impact-blockade-november-2016>

The Humanitarian Impact of the Internal Palestinian Divide on the Gaza Strip United Nations Office for the Coordination of Humanitarian Affairs, 2017. <https://www.ochaopt.org/content/humanitarian-impact-internal-palestinian-divide-gaza-strip-june-2017>

Gaza Strip. Manifesto for an Alternative Cartography, 2014. <https://thefunambulistdotnet.files.wordpress.com/2014/07/map-gaza-leopold-lambert-for-the-funambulist-july-2014.jpg>

roku 2015 to bylo už jen zhruba 451 lidí. Ještě méně využíváný je gazsko-egyptský přechod Rafáh, který ve stejném období denně průměrně využívalo jen pouhých 17 lidí. (OCHA, 2015). O něco vyšší počet překračování hranic v Erezu je dán také tím, že jej jako jediný využívají diplomaté a další zástupci nevládních organizací, humanitární pracovníci, novináři a lidé z Palestinské samosprávy s povolením vstupu do Gazy.

Celou hranici s Izraelem tvoří bariéra z betonu nebo žiletkového drátu, kterou se několik set lidí ročně pokusí překročit nelegálně. Už 300 metrů před plotem je zóna, kam je přístup zcela zakázán. Fakticky je ale toto pásmo, kde hrozí zásah IDF, podstatně širší, což znemožňuje jakékoliv obdělávání půdy v příhraničních oblastech.

Tunely místo mezinárodní dopravy

Jediný větší palestinský přístav, který se nacházel ve čtvrti Rimal města Gaza, zničila IDF při potlačování palestinské intifády v roce 2000. Využívání vodních cest k mezinárodní přepravě fakticky znemožňuje především izraelská námořní blokáda. Palestinské lodě nesmí vyplouvat dále než 6 námořních mil od pobřeží. V roce 2000 také IDF zničila mezinárodní letiště Jásira Arafata v Gaze. V provozu tak zůstalo dočasně jen malé letiště Gush Katif u uprchlického tábora Khan Younis, které je od roku 2004 rovněž mimo provoz.

Ještě v dobách mandátního území Palestina bylo v Gaze vybudováno severojižní železniční spojení z Aškelonu přes Gazu a Rafáh na Sinaj. Většina trati byla ale rozmontována během Šestidenní války a od té doby je nevyužívaná. Lepší perspektivu pro přepravu skýtá silniční síť, která umožňuje relativně snadnou přepravu i velkých nákladů do všech velkých gazských měst, včetně hraničních přechodů Erez a Rafáh. V praxi ale mezinárodní silniční spojení komplikují jednak výše zmíněná omezení na hraničních přechodech a také nedostatek pohonných hmot, které je potřeba dovážet přes Izrael. Vládnoucí Hamás přesto do silniční infrastruktury v posledních letech investoval, rozšířil například dálniční úsek Saláh al-Din spojující Rafáh s Gazou, aby nákladní auta dokázala zvládat zvyšující se objemy zboží, které do metropole míří nelegální tunelovou cestou ze Sinaje (Pelhalm, 2012).

Z výše uvedených důvodů import do Gazy prostřednictvím Izraele dlouhodobě klesá. Ve válečném roce 2014 meziročně poklesl o téměř čtvrtinu (z 67 825 nákladních aut na 51 679). Snížený dovoz zasáhl především stavební materiály jako cement, štěrk a ocelové traverzy, které Palestinci potřebují na obnovu válkou zničených domů, ale které Izrael považuje za zboží „dvojitěho užití“ (OCHA, 2015). Klíčovým způsobem přepravy se tak stal ilegální tunelový systém.

První přeshraniční tunel izraelské úřady objevily už v roce 1983 na gazsko-egyptské hranici. V té době šlo o tunely mělké (maximálně do hloubky 15 metrů) a krátké. Jak píše Pelhalm, po pár metrech za hranicí ústily obvykle přímo do domu majitele nebo třeba do jeho kurníku pro slepice. Tunely sloužily pro distribuci hlavně drobného zboží různého druhu – od levného egyptského sýru, léků, hraček, ale také drog, zbraní, zlata a dokonce živých zvířat (Pelhalm, 2012). Je proto přirozené, že tunelový systém začali Palestinci intenzivněji využívat s tím, jak se jejich izolace blokádami prohlubovala.

Pod egyptsko-gazskou hranicí vedlo mezi léty 2007-2013 podle údajů Organizace spojených národů nejméně 1 532 tunelů. Bez jakékoliv mezinárodní kontroly se jimi pašovalo v podstatě vše, na co se vztahovala palestinská blokáda – pohonné hmoty, cement a další stavební materiály, pesticidy, semena, zemědělské stroje, součástky atd. (UNCTAD, 2015:13-14). Objem a hodnota pašovaného zboží vzrostly ze zhruba 30 milionů dolarů ročně v roce

2005 na nejméně 432 milionů dolarů v roce 2008. Podle Pelhalma se po izraelské ofenzivě v Gaze na přelomu let 2008/2009 naprosto převrátil poměr směny zboží mezi Gazou a Izraelem. Z židovského státu nebo jeho prostřednictvím před ofenzivou do Gazy putoval 99 % zboží. Po ofenzivě je to jen několik jednotek procent. (Pelhalm, 2012).

Obchod nezastavila ani pevná 25 metrů hluboká bariéra, kterou Egypt podél hranice s Gazou postavil, ani neustálá snaha o hledání a zasypávání tunelů ze strany izraelské armády. Palestinci vyhloubili tunely nové, až ve 40 metrové hloubce, zpevněné ocelovými traverzami. Takové tunely jsou podle Pelhalma někdy tak široké, že je možné jimi propašovat malé osobní auto vcelku. (Pelhalm, 2012). Tunely se zařezávají hluboko do egyptského území, aby jejich ústí bylo co nejméně mimo dohled egyptské celní stráže. IDF během ofenzivy v roce 2014 zničilo zhruba ¼ tunelů. Izraelská média ale odhadují, že se Palestincům už podařilo tyto ztráty obnovit.³

Tunely sice na jednu stranu zabraňují tomu, aby ekonomika Gazy zcela zkolabovala, na druhou stranu je ilegální systém pašování také bezpečnostním rizikem. Jak píše Almog, tunely slouží například k černému obchodu se zbraněmi a výbušninami. Izraelská armáda dokonce zaznamenala případy průniku teroristů, kteří se do Izraele dostali ze Sinaje právě gazskými tunely (Almog, 2004).

Hospodářství

Tunelový systém a související obchod je největším nevládním zaměstnavatelem v Gaze. Dává práci například stavebním dělníkům, které dřív zaměstnávaly izraelské stavební firmy, ale po blokadě Gazy se ocitli bez práce. (Pelhalm, 2012). Na hospodářství Gazy se ale kromě blokády podepisují právě opakující se vojenské konflikty s Izraelem. Ekonomika je po ofenzivě IDF v roce 2014 podle údajů OSN znovu v recesi (v roce 2014 zaznamenala pokles HDP o 14 %), přitom se nestihla ještě obnovit po konfliktu z přelomu let 2008/2009. Válka zasáhla na 40 tisíc lidí pracujících v zemědělství, ať už zničením úrody nebo ztrátami hospodářských zvířat. Zcela nebo částečně IDF poničila také 247 malých podniků a továren (UNCTAD, 2015:10)

Rozevírají se tak nůžky mezi životní úrovní Palestinců žijících na Západním břehu a žijících v Gaze, kde jsou socioekonomické podmínky na nejnižší úrovni od roku 1967. Nezaměstnanost v roce 2014 dosahovala 44 % (na Západním břehu byla 18 %), mezi mladými přesahuje 60 %, ženy v uprchlických táborech postihuje 80% nezaměstnanost. Nejistota domácností ohledně dodávek potravin postihuje 6 z 10 domácností v Gaze, na Západním břehu se to týká 1 z 10 domácností (UNCTAD, 2015: 4, OCHA 2015). HDP na hlavu v Gaze kleslo pod 1 000 dolarů ročně. Na západním břehu je to 2 200 dolarů na hlavu. (UNCTAD 2015: 7)

Opakující se konflikty navíc způsobují to, že se zahraniční rozvojová pomoc přeorientovává na pomoc humanitární (UNCTAD, 2015: 1-2). Tím se významně snižují multiplikační efekty zahraničních investic a jejich potenciál pro budoucí ekonomický rozvoj kvůli nutnosti zachraňovat prioritně lidské zdraví a životy. To je podle Quarmouta a Bélanda také důvod, proč zahraniční pomoc do Gazy nepřestává proudit, i když se Evropská

³ BERKOWITZ, Adam, Eliyahu. Was the Collapse of the Gazan Tunnels Prophesied in Isaiah? Breaking Israel News, 9. II. 2016. <http://www.breakingisraelnews.com/60922/wascollapse-gazan-tunnels-prophesied-isaiah-jewish-world/#j6ZjZoXupozmM1t2.99>

unie, Organizace spojených národů i jednotlivé země snaží Hamás odříznout od finančních zdrojů ze zahraničí. (Qarmout, Béland, 2012)

Špatné životní podmínky se na životech Gazanů podepisují například formou podvýživy dětí. Podle poznatků Greenoughova týmu například v roce 2002 trpělo chronickou podvýživou 17,7 % dětí. Dětem v předškolním věku chybí kromě celkového energetického příjmu také důležité stopové prvky nebo vitamín A. (Greenough a kol., 2003). Většinu potravinové pomoci poskytuje Organizace spojených národů prostřednictvím agentur Úřad Organizace spojených národů pro palestinské uprchlíky na Blízkém východě (United Nations Relief and Works Agency for Palestine Refugees in the Near East, UNRWA) a Světového potravinového programu, dále Červený kříž a zakátové úřady z muslimských zemí.

Konflikty tvrdě dopadají i na energetickou soběstačnost a inženýrské sítě. V Gaze je jediná elektrárna, která by navíc svými 140 MW instalovaného výkonu dokázala pokrýt maximálně polovinu gazské spotřeby ve špičce. K jejímu provozu při maximálním výkonu by byly nutné dodávky technické ropy ze zahraničí v objemu kolem půl milionu litrů ropy denně. I při pašování skrz tunely ze Sinaje a nákupech z Izraele elektrárna reálně dokáže vyrábět energii o výkonu 60-70 MW.⁴

V roce 2013 museli 63 % spotřebované elektrické energie Gazané nakoupit z Izraele a 8 % z Egypta (UNCTAD, 2015: 6). I při drahém importu elektřiny ze zahraničí fungují stabilní dodávky energie zhruba 8 hodin denně. Výpadky mají logický dopad i na dodávky vody, hospodaření s odpady, zemědělství, veřejné služby atd. 20-30 vodovodů a kanalizací navíc zničila vojenská ofenziva IDF z roku 2014, a to včetně odsolovací stanice Deir al-Balah. Zemědělství limituje fakt, že Gazou netečou žádné velké řeky, pouze vádí Salka. Prakticky jediným zdrojem sladké vody pro konzumaci v obydlich i zemědělství tak jsou studny podél pobřeží. Vlivem nadměrného využívání do nich ale prosakuje slaná mořská voda. Související problém je také znečišťování vodních zdrojů, protože velká část splašků je odvedena rovnou do moře. (UNCTAD, 2015: 9)

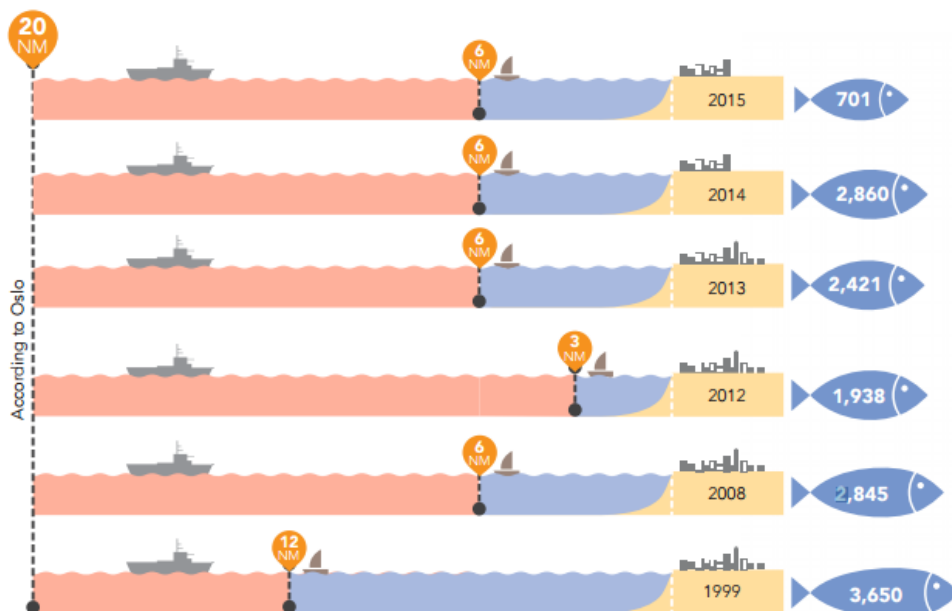
Zemědělství v Gaze se omezuje dominantně jen na pěstování obilovin v pobřežních oblastech. V pásmu Gazy žije z vlastní zemědělské produkce jen zhruba 20 tisíc domácností. Více než polovina z nich nemá dostatečně přebytky, aby je mohla prodávat. Pro domácí producenty je prakticky nemožné dosáhnout na zahraniční trhy. Zemědělství přitom bylo před blokádu exportně orientované a tak právě ono bylo ze všech sektorů ekonomiky postiženo blokádu a konflikty nejcitelněji. Dopadá na ně také to, že po vítězství Hamásu ukončila Evropská unie programy na finanční podporu zemědělství a přeorientovala se na poskytování humanitární pomoci. Zhruba 40 % potravin Gaza dováží ze zahraničí, převážně z Izraele. (CEPR, 2012)

Potravinovou soběstačnou komplikují také omezení na rybolov. Rybáři z Gazy nesmí se svými loděmi plout na otevřené moře dál, než 6 námořích mil. Izrael tvrdí, že se jedná o preventivní opatření proti pašování zbraní Hamásu ze zahraničí. Limity se z původních 20 mil před dohodami z Osla postupně zpříšňovaly (OCHA, 2013). S tím se také snížil počet

⁴ Gaza's Only Power Plant Shuts Down over Tax Dispute. The Times of Israel, 5. III. 2015. <http://www.timesofisrael.com/gazas-only-power-plant-shuts-down-over-tax-dispute/>

rybářů z 10 tisíc v roce 2005 na 3,5 tisíce o deset let později.⁵ Nezřídka dochází k ozbrojeným konfliktům mezi izraelským námořnictvem a rybáři z Gazy, kteří limity porušují.⁶

Námořní limity pásma Gazy.⁷



Závěr

Cílem této práce bylo ukázat, v jak náročných životních podmínkách prudce rostoucí populace pásma Gazy kvůli vleklému izraelsko-palestinskému konfliktu žije. Není proto divu, že z Gazy už v poválečných dějinách přes milion lidí uprchlo. Současnou situaci navíc komplikuje ekonomická blokáda země, ze strany Egypta i Izraele, která je zdůvodněná bezpečnostními riziky. Zemi trápí například nedostatek stavebních materiálů, potravin, elektrické energie, pitné vody, ropy, zemědělských strojů a chemikálií apod. Organizace spojených národů tvrdí, že pokud se trend nezmění, stane se Gaza za několik let navzdory intenzivní humanitární pomoci téměř neobyvatelným místem.

Gaza přesto ukázala, jak flexibilně se lidé dokážou i mimořádně složitým podmínkám přizpůsobit a jak klíčové je pro každý region alespoň nějaké spojení s okolním světem, zejména v hospodářské oblasti. To se v praxi projevuje tím, že v Gaze vznikly tisíce ilegálních a často sofistikovaných podzemních tunelů, které vytvářejí obrovský sektor černé ekonomiky, jež umožňuje Gaze přežít a obnovovat válečné škody (ale také podnikat teroristické útoky na Izrael). Pružnost ukazuje třeba také to, že Gazané na nedostatek pohonných hmot reagovali tím, že místo aut hromadně nakoupili osly.

⁵ HOYLE, Charlie, Gaza Fishing Industry Held Hostage at Sea. Open Democracy, 10. III. 2015.

<https://www.opendemocracy.net/arab-awakening/charlie-hoyle/gaza-fishing-industry-held-hostage-at-sea>

⁶ Israeli Navy Kills Gaza Fisherman, Palestinians Say. Haaretz, 24. IX. 2010. <http://www.haaretz.com/israel-news/israeli-navy-kills-gaza-fisherman-palestinians-say-1.315489>

⁷ The Gaza Strip: The Humanitarian Impact of the Blockade. United Nations Office for the Coordination of Humanitarian Affairs, 2015.

https://www.ochaopt.org/documents/ocha_opt_gaza_blockade_factsheet_july_2015_english.pdf

Přesto tuto flexibilitu obyvatel Gazy, zahraničí dodávky humanitární pomoci a ilegální obchod prostřednictvím podzemních trhů nelze považovat za řešení obtížné mezinárodně politické situace v Gaze. Nejen s ohledem na bezpečnostní rizika, které z nedostatečné kontroly tunelového obchodu vyplývají, ale také s ohledem na lidská práva civilistů žijících v pásmu Gazy.

Zdroje

1. ALMOG, Doron, 2004. *Tunnel-Vision in Gaza*. In: *The Middle East Quarterly*. 2004, 11(3), s. 3-11. <http://www.meforum.org/630/tunnel-vision-in-gaza>
2. CEPR, 2012, *Agriculture in Palestine: a Post-Oslo Analysis*. http://thecepr.org/images/stories/pdf/memo_agriculture.pdf
3. GREENOUGH, G.; SHAHIN, M.; TAYBACK, M., 2003. *Nutritional Assessment of the West Bank and Gaza Strip*. http://pdf.usaid.gov/pdf_docs/PNADA826.pdf
4. United Nations, 2009. *Human Rights In Palestine And Other Occupied Arab Territories: Report of the United Nations Fact-Finding Mission on the Gaza Conflict*.
5. OCHA (United Nations Office for the Coordination of Humanitarian Affairs), 2015. *The Gaza Strip: The Humanitarian Impact of the Blockade*. https://www.ochaopt.org/documents/ocha_opt_gaza_blockade_factsheet_july_2015_english.pdf
6. OCHA (United Nations Office for the Coordination of Humanitarian Affairs), 2013. *Restricted Livelihood: Gaza's Fishermen*. https://www.ochaopt.org/documents/ocha_opt_gaza_fishermen_case_study_2013_07_11_english.pdf
7. PELHAM, Nicolas. Gaza's Tunnel Phenomenon: The Unintended Dynamics of Israel's Siege. *Journal of Palestine Studies* [online]. 2012, 41(4), 6-31. <http://www.palestine-studies.org/jps/fulltext/42605s>
8. QARMOUT, Tamer a Daniel BÉLAND. The Politics of International Aid to the Gaza Strip. *Journal of Palestine Studies* [online]. 2012, 41(4), 32-47. DOI: 10.1525/jps.2012.XLI.4.32. ISSN 0377919x. <http://jps.ucpress.edu/cgi/doi/10.1525/jps.2012.XLI.4.32>
9. UNCTAD Assistance to the Palestinian People: Developments in the Economy of the Occupied Palestinian Territory. Geneva: United Nations Conference on Trade and Development, 2015.