

Mgr. Horymír Hora

Bezpečnostní plán podle Řádu pro mezinárodní železniční přepravu nebezpečných věcí u Správy železniční dopravní cesty, státní organizace

Anotace

Článek obsahuje začlenění Správy železniční dopravní cesty, státní organizace (dále jen „SŽDC“) z hlediska systematiky účastníků přeprav nebezpečných věcí podle *Řádu pro mezinárodní železniční přepravu nebezpečných věcí* (dále jen „RID“) a následně se zaměřuje na tvorbu a aplikaci bezpečnostního plánu, tj. jednu z povinností stanovených v RID Správě železniční dopravní cesty, státní organizaci jakožto jednomu z účastníků přeprav nebezpečných věcí po železnici. V textu je vyhodnoceno splnění požadavků stanovených v RID pro bezpečnostní plán na základě porovnání s obsahem bezpečnostního plánu SŽDC.

Klíčová slova

Bezpečnostní plán, nebezpečné věci, provozovatel železniční infrastruktury, RID, Správa železniční dopravní cesty, státní organizace, vysoce rizikové nebezpečné věci

Abstract

The article contains integration of The Railway Infrastructure Administration, state organization (RIA) according to systematics of participants of transportation of dangerous goods by the International Carriage of Dangerous Goods by Rail (RID), and then focuses to creation and application a security plan as one of requirements from RID for The Railway Infrastructure Administration, state organization as one of participants of transportation of dangerous goods by rail. In the text of this article is also evaluated quantity of accomplishment of claims in RID for security plan based on comparison with content of the security plat of RIA

Keywords

Security Plan, dangerous goods, railway infrastructure manager, RID, The Railway Infrastructure Administration, state organization, high consequence dangerous goods

Úvod

Řád pro mezinárodní železniční přepravu nebezpečných věcí, v originálním znění *Reglement international concernant le transport des marchandises dangereuses par chemins de fer*, je součástí *Úmluvy o mezinárodní železniční přepravě*, jako její přípojek C. RID je pravidelně aktualizován jednou za dva roky. Aktuální znění RID je v České republice zveřejněno ve Sbírce mezinárodních smluv se všemi změnami a doplňky.¹ V souladu s právním řádem České republiky je RID zveřejněním ve *Sbírce mezinárodních smluv* postaven na úroveň právně závazné normy, kterou musí dodržovat všechny subjekty účastnící se přepravy nebezpečných věcí podle RID na území České republiky, pokud není stanoveno jinak. Kromě České republiky patří ke smluvním stranám RID dalších 39 států.²

RID používá pojem „*nebezpečné věci*“, který je totožný s pojmem „*nebezpečné látky*“³ a v souvislosti s jejich přepravou rozlišuje hlavní účastníky a ostatní účastníky přepravy nebezpečných věcí. Hlavními účastníky jsou odesílatel, dopravce a příjemce. Ostatními účastníky jsou nakládce, balič, plnič, provozovatel cisternového kontejneru nebo přemístitelné cisterny, provozovatel cisternového vozu, provozovatel železniční infrastruktury a vykládce.⁴ Předmětem činnosti SŽDC je plnit funkci vlastníka a provozovatele dráhy, tj. v první řadě provozovat železniční dopravní cestu ve veřejném zájmu.⁵ Železniční dopravní cestou jsou pak rozuměny dráhy celostátní a regionální ve vlastnictví státu určené k provozování železniční dopravy.⁶ Provozování železniční dopravní cesty je souhrn činností, jimiž se zabezpečuje a obsluhuje železniční dopravní cesta, a organizuje železniční doprava. S tím je samozřejmě spojeno i zajišťování provozuschopnosti železniční dopravní cesty, tj. zabezpečení jejího stavebně technického stavu zaručujícího její bezpečné provozování.⁷ Je to i jedna z výslovných povinností vlastníka dráhy. Vlastník dráhy celostátní a dráhy regionální je navíc povinen pečovat o rozvoj a modernizaci dráhy.⁸ Předmět činnosti SŽDC je tedy shodný s definicí provozovatele železniční infrastruktury podle RID, tj. subjekt, kterému je svěřena zejména výstavba, modernizace a údržba železniční infrastruktury, řízení jejího provozu a zabezpečení.⁹ Na základě uvedeného lze jednoznačně z hlediska RID určit SŽDC jako ostatního účastníka přepravy nebezpečných věcí, konkrétně provozovatele železniční infrastruktury. Pro úplnost je nutné doplnit, že SŽDC je i železničním dopravcem,¹⁰ ale

¹ RID platné pro období 2015 až 2017 je zveřejněno ve Sbírce mezinárodních smluv jako sdělení Ministerstva zahraničních věcí č. 19/2015 Sb. m. s., o přijetí změn Řádu pro mezinárodní železniční přepravu nebezpečných věcí (RID), který je přípojkem C k Úmluvě o mezinárodní železniční přepravě (COTIF).

² Stav k 1. červenci 2014.

³ *Ochrana obyvatelstva a krizové řízení: skripta*. Praha: Ministerstvo vnitra – generální ředitelství Hasičského záchranného sboru ČR, 2015. ISBN 978-80-86466-62-0. Str. 78.

⁴ Viz *Řád pro mezinárodní železniční přepravu nebezpečných věcí (RID) platný od 1. ledna 2015*. Kapitola 1.4.

⁵ Viz zákon č. 77/2002 Sb., o akciové společnosti České dráhy, státní organizaci Správa železniční dopravní cesty a o změně zákona č. 266/1994 Sb., o dráhách, ve znění pozdějších předpisů, a zákona č. 77/1997 Sb., o státním podniku, ve znění pozdějších předpisů. § 21.

⁶ Viz tamtéž. § 2.

⁷ Viz zákon č. 266/1994 Sb., o dráhách. § 2.

⁸ Viz tamtéž. § 20.

⁹ Viz *Řád pro mezinárodní železniční přepravu nebezpečných věcí (RID) platný od 1. ledna 2015*. Oddíl 1.2.1.

¹⁰ Viz Dopravci působící na síti SŽDC. *SŽDC* [online]. Praha, 2016 [cit. 2016-07-19]. Dostupné z: <http://www.szdc.cz/provozovani-drahy/dopravci.html>

z hlediska RID nepřepravuje a nenakládá s nebezpečnými ani s vysoce rizikovými nebezpečnými věcmi.

Provozovateli železniční infrastruktury jsou uloženy povinnosti, které text RID stanovuje výslovně (například v pododdíle 1.4.3.6 - zajistit si přístup k informacím o přepravách nebezpečných věcí, nebo 1.8.5.1 - vypracovat zprávu o nehodě), nebo je nutné je z textu a dalších souvislostí dovodit, protože nejsou stanoveny přímo provozovateli železniční infrastruktury (například pododdíl 1.4.1.1 - učinit přiměřená opatření podle předvídatelných nebezpečí, nebo dílčí odstavec 1.10.3.2.1 - bezpečnostní plán). Následující text je zaměřen na povinnost provozovatele železniční infrastruktury podle dílčího odstavce 1.10.3.2.1, tj. přijmout, aplikovat a dodržet bezpečnostní plán.

1. Bezpečnostní plán podle RID

Bezpečnostní plán podle RID je možné charakterizovat jako samostatný dokument sloužící zejména k zajištění bezpečnosti přepravovaných nebezpečných věcí se zaměřením na jejich ochranu vůči odcizení nebo zneužití, v jehož důsledku by mohlo dojít k ohrožení osob, majetku nebo životního prostředí. V RID je stanoveno, že všichni účastníci přepravy kromě příjemce, kteří se podílejí na přepravě vysoce rizikových nebezpečných věcí nebo vysoce rizikových radioaktivních látek, musí přijmout, aplikovat a dodržet bezpečnostní plán.¹¹ V textu RID není jednoznačně stanoveno, jestli uvedení účastníci přepravy mají vypracovat jeden společný bezpečnostní plán, nebo jestli má každý z účastníků vypracovat svůj vlastní. Stejně tak není jednoznačně stanoveno, jestli má být vypracován bezpečnostní plán pro každou přepravu vysoce rizikových nebezpečných věcí a radioaktivních látek zvlášť, nebo pro takové přepravy všeobecně. Nutno podotknout, že nejednoznačnost ustanovení je v RID častým jevem a může tak zavdávat příčinu nejednotného postupu všech subjektů. V praxi je však běžné, že každý z účastníků přepravy vytváří svůj vlastní bezpečnostní plán, který je použit na přepravy vysoce rizikových nebezpečných věcí a radioaktivních látek všeobecně.

Minimální obsahové náležitosti bezpečnostního plánu jsou určeny v dílčím odstavci 1.10.3.2.2 RID. Z nich a z kontextu kapitoly 1.10 RID vyplývá, že bezpečnostní plán podle RID se vztahuje a má být aplikován na přepravy vysoce rizikových nebezpečných věcí,¹² ač to není výslovně uvedeno. Aplikace bezpečnostního plánu i na ostatní nebezpečné věci však není omezena nebo zakázána. Proto je důležité v bezpečnostním plánu podle RID při jeho zpracování vymezit oblasti jeho působnosti a použití. V průběhu celého procesu tvorby bezpečnostního plánu je také žádoucí spolupráce všech zúčastněných stran a to nejenom podle zúženého pojetí poznámky k dílčímu odstavci 1.10.3.2.2 RID, ve které jsou uvedeni pouze dopravci, odesilatelé a příjemci.

¹¹ Viz *Řád pro mezinárodní železniční přepravu nebezpečných věcí (RID) platný od 1. ledna 2015*. Dílčí odstavec 1.10.3.2.1.

¹² K definici vysoce rizikových nebezpečných věcí viz pododdíl 1.10.3.1 RID.

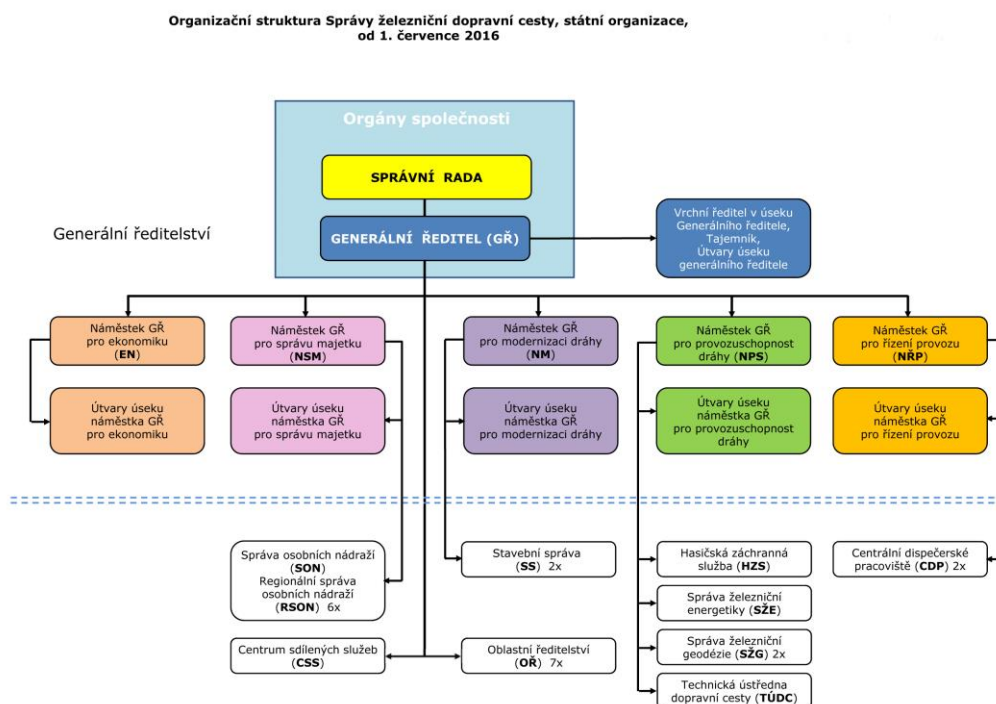
2. Aplikace bezpečnostního plánu podle RID u SŽDC

Pro lepší pochopení způsobu vypořádání se s povinností provozovatele železniční infrastruktury jakožto ostatního účastníka přepravy vypracovat, aplikovat a přijmout bezpečnostní plán, je nutná znalost organizační struktury SŽDC jakožto celku. Pro potřeby tohoto článku lze nejjednodušším popisem organizační strukturu SŽDC charakterizovat jako dvojúrovňovou s prvky divizního uspořádání. První úroveň je tvořena aparátem generálního ředitelství a druhá úroveň organizačními jednotkami (viz obrázek 1), přičemž obě úrovně fungují s vysokou mírou autonomie při správě svěřených hodnot. Svěřenou hodnotou je v tomto textu rozuměn například hmotný majetek, finanční prostředky, správou těchto hodnot pak personální nebo normativní činnosti, atp.

Při tvorbě a aplikaci bezpečnostního plánu podle RID bylo s ohledem na organizační strukturu SŽDC přistoupeno k vytvoření a aplikaci dvou samostatných ale vzájemně propojených dokumentů. Ty společně tvoří jeden celek bezpečnostního plánu SŽDC podle RID. V závislosti na stanoveném rozsahu jejich působnosti byly tyto dva dokumenty pojmenovány jako Centrální bezpečnostní plán a Místní bezpečnostní plány.¹³ Jejich charakteristika a obsah je uveden v následujícím textu.

Obrázek 1 Organizační struktura SŽDC.

Zdroj: <http://www.szdc.cz/obrazky/tmp/org-struktura-obr.jpg>



¹³ Viz směrnice SŽDC č. 112/2014 pro plnění povinností provozovatele železniční infrastruktury podle RID. Část druhá.

Centrální bezpečnostní plán je u SŽDC vytvořen jako samostatný dokument v podobě pokynu ředitele odboru bezpečnosti a krizového řízení, který je platný pro všechny zaměstnance SŽDC, jejichž pracovní náplň souvisí s ustanoveními RID. Charakter obsahu tohoto dokumentu proto odpovídá rozsahu určení jeho použití. To znamená, že je složen z obecných ustanovení, která je možné uplatňovat napříč celou organizační strukturou SŽDC, popř. stanovuje specifické postupy, které nejsou v praxi běžné a mohou tak působit protichůdně s platnými předpisy (např. návrat vlaku zpět bez předchozího svolení příslušných orgánů v případě nebezpečí z prodlení).

Minimální obsahové náležitosti bezpečnostního plánu SŽDC jsou v RID stanoveny celkem v osmi bodech.¹⁴ Obsah těchto bodů je v Centrálním bezpečnostním plánu SŽDC rozpracován do všech jeho článků (bezpečnostní plán SŽDC sestává z celkem 21 článků) vyjma jednoho, v němž jsou definovány použité základní pojmy.¹⁵ Jednotnou podobu bezpečnostního plánu zpracovávaného na centrální úrovni stanovuje příslušná šablona ke směrnici SŽDC č. 112. Z důvodu ochrany informací obsažených v bezpečnostním plánu SŽDC, kdy se smějí poskytovat pouze těm místům a osobám, jež je potřebují k výkonu své činnosti v rámci přeprav nebezpečných věcí po železnici, a rozsahu textu tohoto článku není vhodné uvádět ztotožnění minimálních obsahových náležitostí stanovených v RID s konkrétními články bezpečnostního plánu SŽDC. Avšak na základě státních dozorů v oblasti RID vykonaných Drážním úřadem lze konstatovat, že bezpečnostní plán SŽDC vytvořený na centrální úrovni splňuje všechny povinné náležitosti stanovené v RID.¹⁶

Místní bezpečnostní plány jsou u SŽDC vytvářeny oblastními ředitelstvími jako přílohy staničních řádů pro každou železniční stanici zvlášť. Každý místní bezpečnostní plán je platný pro všechny zaměstnance SŽDC v obvodu železniční stanice pro kterou je vytvářen, a to i na místa styku drah s vlečkou až po mezníky rozdělující odpovědnosti za zabezpečení jízdy drážních vozidel v případě přípojových stanic. Pokud se jedná o přípojovou stanici k vlečce provozovanou SŽDC, musí zpracovatel místního bezpečnostního plánu rozšířit jeho působnost i na tuto vlečku¹⁷ a zabezpečit zapracování působnosti do provozního řádu takové vlečky. Výjimkou může být situace, kdy se jedná o vlečku s vlastním vypracovaným bezpečnostním plánem. V takovém případě může být existence bezpečnostního plánu vlečky v bezpečnostním plánu stanice uvedena.¹⁸ Vedle zaměstnanců SŽDC jsou místní bezpečnostní plány platné i pro další subjekty používající železniční stanici ke své činnosti. Jejich platnost pro ně je však podmíněna prokazatelným seznámením s obsahem příslušného bezpečnostního plánu. U zaměstnanců SŽDC je prokazatelné seznámení potvrzováno záznamem v aplikaci SŽDC „Kniha normálií“ nebo podpisem na formuláři v tištěné podobě. V ostatních případech je za prokazatelné seznámení považováno zveřejnění na portále

¹⁴ Viz *Řád pro mezinárodní železniční přepravu nebezpečných věcí (RID) platný od 1. ledna 2015*. Dílčí odstavec 1.10.3.2.2.

¹⁵ Viz *pokyn ředitele odboru bezpečnosti a krizového řízení č. 2/2015 ve znění změny č. 1*.

¹⁶ Například protokoly z výkonu státního dozoru k plnění RID, konaného Drážním úřadem ve dnech 21. 1. a 22. 1. 2016, nebo 30. 6. a 1. 7. 2016.

¹⁷ Viz *směrnice SŽDC č. 112/2014 pro plnění povinností provozovatele železniční infrastruktury podle RID*. Část druhá.

¹⁸ Vychází z praxe.

provozování dráhy, tj. internetových stránkách provozovatele dráhy, na které mají přístup pod vlastním uživatelským jménem a heslem všechny subjekty používající železniční infrastrukturu ke své činnosti.¹⁹

Obsah bezpečnostního plánu zpracovávaného na místní úrovni je stanoven směrnici SŽDC č. 112 v části druhé včetně jednotné podoby v příslušné šabloně k této směrnici. Místní bezpečnostní plán se skládá ze základní části, grafické části a přílohové části. Základní část obsahuje vymezení rozsahu působnosti plánu, postupy při mimořádném odstavení vozu přepravujícího nebezpečné věci nebo vysoce rizikové nebezpečné věci podle RID včetně vymezení místa přednostně určeného pro odstavení takového vozu. Vymezení odstavného místa je možné považovat za stěžejní opatření stanovené tímto plánem. Při vymezování tohoto místa se vychází z podmínek pro jejich určení, které jsou stanoveny ve směrnici SŽDC č. 112 a bezpečnostním plánem SŽDC zpracovávaném na centrální úrovni. Grafická část obsahuje zvýraznění určeného odstavného místa včetně přístupových cest v situačním schématu a mapě. Zvýraznění slouží pro případný zásah havarijních složek nebo složek IZS pokud dochází k úniku ložených nebezpečných nebo vysoce rizikových nebezpečných věcí. Pokud to dispozice a znalosti zpracovatelům Místních bezpečnostních plánů dovolí, je jim ponechána možnost vyznačit i další podstatné prvky v okolí určeného místa, jako jsou například kanalizační vpusti, elektrické přípojky, plynovody, atp. Přílohová část obsahuje doplňující informace k předešlým částem plánu, jako jsou například piktogramy podle RID, orientační hodnoty zóny ohrožení při úniku vybraných nebezpečných látek a jejich směsí, či důležité kontakty při řešení mimořádných situací souvisejících s přepravou nebezpečných věcí podle RID. U těchto příloh je předpoklad vyšší četnosti změn jejich obsahu než obsahu v základní a grafické části příslušného bezpečnostního plánu.

Závěr

RID je v České republice právně závaznou normou, jejíž ustanovení musí dodržovat všechny subjekty podílející se na přepravě nebezpečných věcí po železnici na území České republiky, pokud není stanoveno jinak. Tyto subjekty jsou v RID označovány jako účastníci přepravy, kterým jsou stanoveny povinnosti, jež musí být dodržovány ve stanoveném rozsahu. Jedním z těchto účastníků je i SŽDC, která je podle systematiky RID dopravcem, ale zároveň i provozovatelem železniční infrastruktury, přičemž ten je zařazen mezi ostatní účastníky přepravy nebezpečných věcí. Úloha dopravce je pro SŽDC okrajovou záležitostí i z pohledu RID, neboť SŽDC z hlediska RID nepřepравuje a nenakládá s nebezpečnými ani vysoce rizikovými nebezpečnými věcmi. Z uvedeného titulu jsou SŽDC uloženy povinnosti, které musí být dodržovány.

Jednou z těchto povinností je tvorba, aplikace a dodržování bezpečnostního plánu. Z hlediska celorepublikové působnosti a organizační struktury SŽDC není vhodné vytvořit jeden vše zahrnující bezpečnostní plán. Proto jsou u SŽDC vytvořeny bezpečnostní plány dvou úrovní pojmenované jako Centrální bezpečnostní plán a Místní bezpečnostní plán, které dohromady

¹⁹ Viz směrnice SŽDC č. 112/2014 pro plnění povinností provozovatele železniční infrastruktury podle RID. Část třetí.

jako celek tvoří bezpečnostní plán podle RID. Z hlediska obsahových náležitostí stanovených v RID je bezpečnostní plán SŽDC zpracováván na centrální úrovni dostačující, ale z praktického hlediska nikoli, protože v něm takto není možné postihnout všechna místní specifika. Tento nedostatek eliminují bezpečnostní plány zpracovávány na místní úrovni, které jsou přizpůsobeny zvláštnostem železničních stanic, ve kterých jsou aplikovány.

Literatura a použité zdroje informací

- [1] ČESKÁ REPUBLIKA. Řád pro mezinárodní železniční přepravu nebezpečných věcí (RID). In: *Sbírka mezinárodních smluv*. Praha: Tiskárna Ministerstva vnitra, p. o., 2015, ročník 2015, částka 11, číslo 19. ISSN 1801-0393 Dostupné také z: http://www.mdcz.cz/cs/Drazni_doprava/Preprava_nebezpecnych_veci/RID_predpis/
- [2] Zákon č. 77/2002 Sb., o akciové společnosti České dráhy, státní organizaci Správa železniční dopravní cesty a o změně zákona č. 266/1994 Sb., o dráhách, ve znění pozdějších předpisů, a zákona č. 77/1997 Sb., o státním podniku, ve znění pozdějších předpisů.
- [3] Zákon č. 266/1994 Sb., o dráhách.
- [4] *Ochrana obyvatelstva a krizové řízení: skripta*. Praha: Ministerstvo vnitra - generální ředitelství Hasičského záchranného sboru ČR, 2015. ISBN 978-80-86466-62-0.
- [5] Správa železniční dopravní cesty, státní organizace. Směrnice č. 112/2014 pro plnění povinností provozovatele železniční infrastruktury podle RID.
- [6] Správa železniční dopravní cesty, státní organizace. Pokyn ředitele odboru bezpečnosti a krizového řízení č. 2/2015 ve znění změny č. 1.
- [7] Drážní úřad. Protokoly z výkonu státního dozoru k plnění RID, konaného Drážním úřadem. Č. j.: DUCR-5313/16/Zs a Č. j.: DUCR-40938/16/Zs.
- [8] Internetové stránky SŽDC. [online] Dostupné z: <http://www.szdc.cz/>.